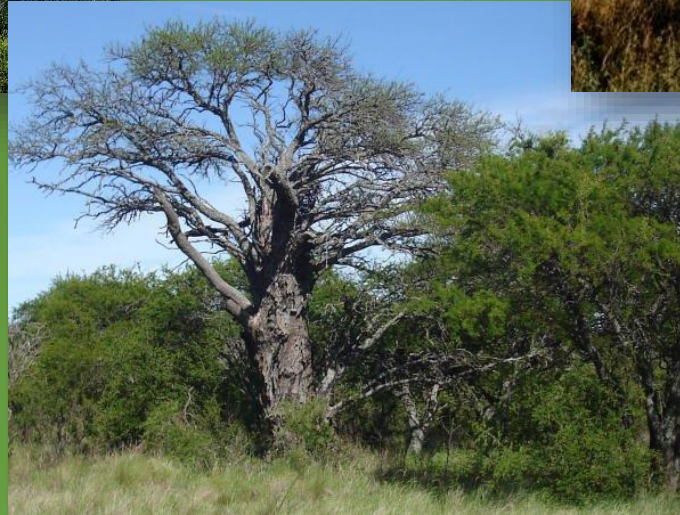


FITOGEOGRAFÍA DE LA PROVINCIA DE LA PAMPA



UNIDADES FITOGEOGRÁFICAS:

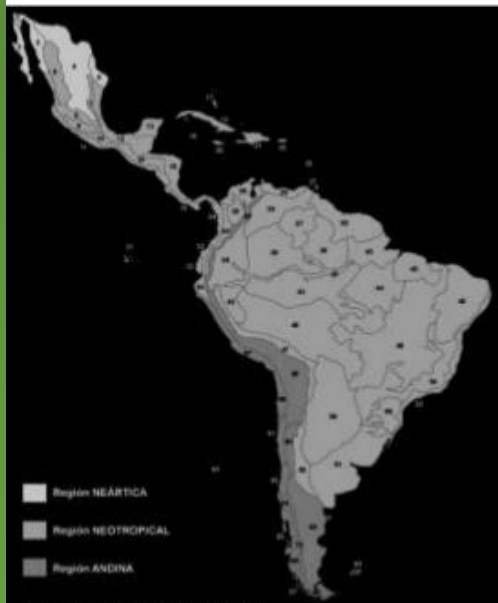
AREAS QUE ALBERGAN COMUNIDADES VEGETALES PROPIAS, INCLUYENDO ENDEMISMOS Y ESPECIES RARAS.

SE AGRUPAN POR CATEGORÍAS JERÁRQUICAS E INCLUSIVAS DE MANERA SIMILAR QUE LAS CATEGORÍAS TAXONÓMICAS EN LAS PLANTAS.

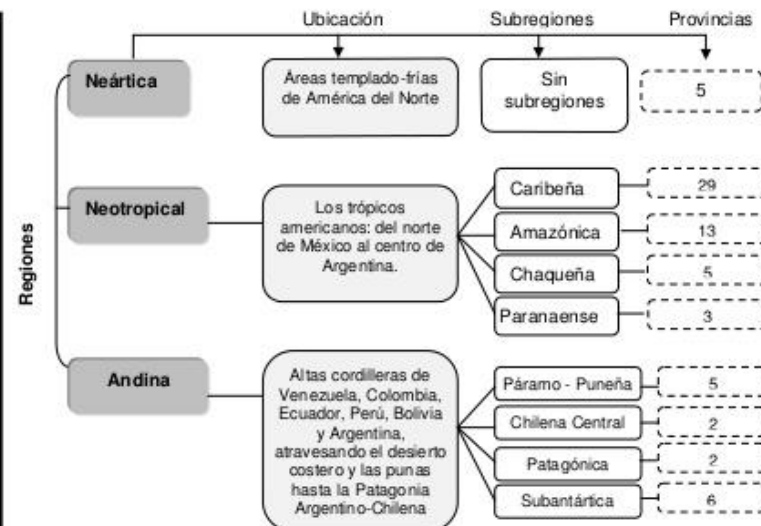


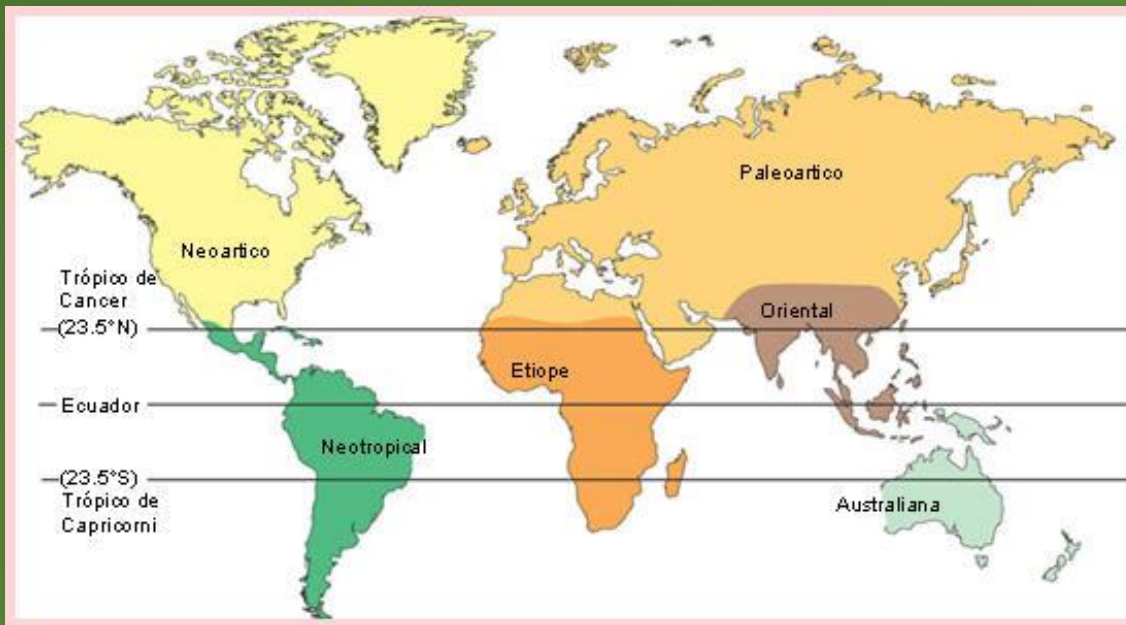
Las unidades biogeográficas comprenden territorios que albergan especies y comunidades vegetales propias, y por lo tanto están relacionadas con factores ecológicos e históricos del medio. Estas unidades se organizan de modo jerárquico: reino, región, provincia, sector y subsector. Argentina divide su territorio entre dos grandes regiones biogeográficas, la Neotropical y la Andina.

Propuesta de Morrone (2001)



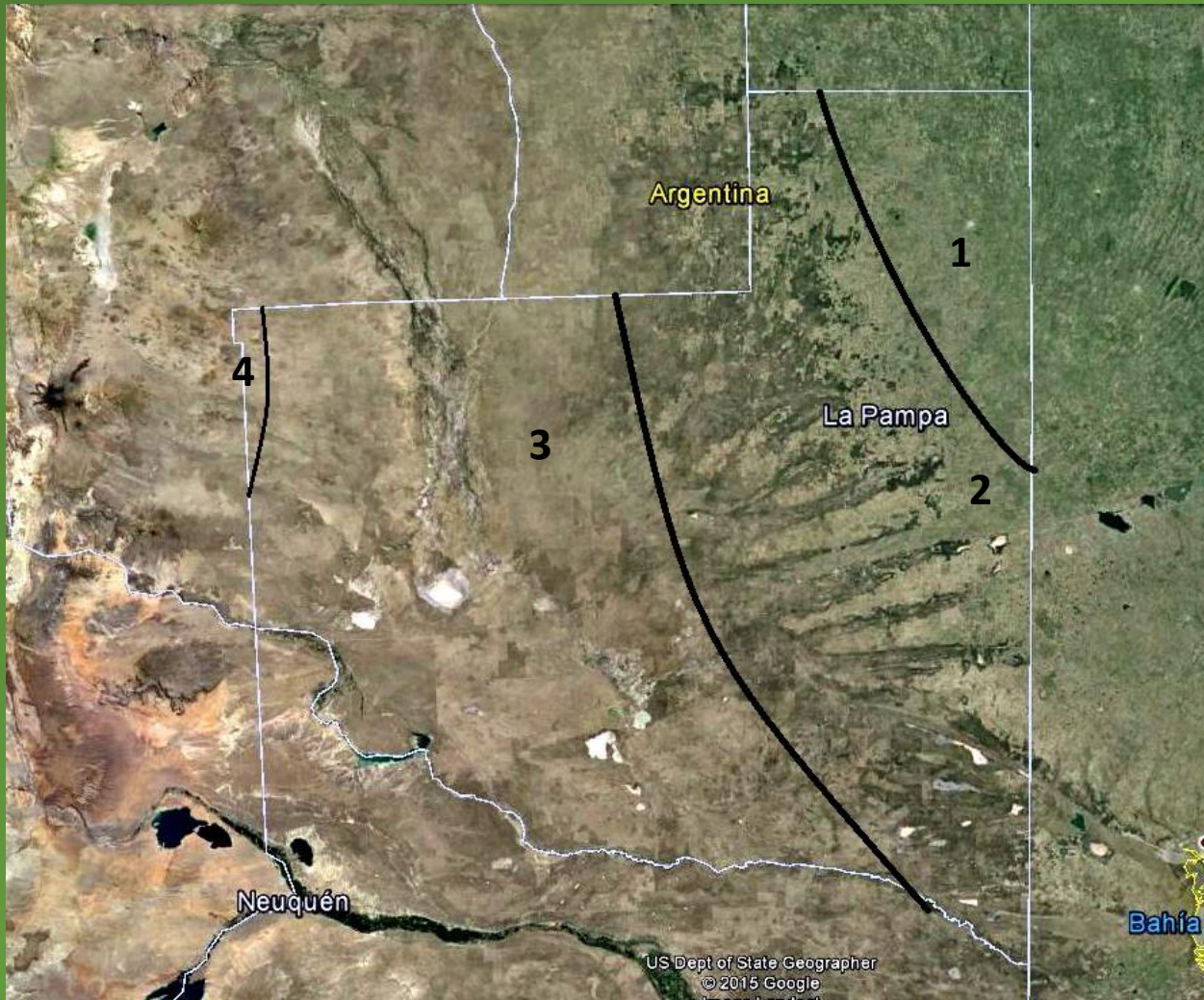
Tomado de Morrone (2001)





Reinos Biogeográficos





1- Provincia Pampeana

2- Provincia del Espinal – Distrito del Caldén

3- Provincia del Monte – Distrito de Mesetas y Llanuras

4- Provincia de Payunia

PROVINCIA PAMPEANA

- Ocupa el sector NE del territorio provincial y su límite está dado por la isoieta de los 600 mm hacia el SO.
- Prácticamente no quedan relictos del pastizal, salvo en terrenos con limitantes edáficas.
- Es el área agrícola por excelencia en La Pampa.
- Se ubica la mayor parte de la población de la Provincia.
- Clima templado, con lluvias predominantemente primavero-estivales.
- Índices altos de evapotranspiración en verano.

LA FISONOMÍA ORIGINAL FUE UN PASTIZAL TEMPLADO, COMPUESTO PRINCIPALMENTE POR GRAMÍNEAS MICROTÉRMICAS DE LA SUBFAMILIA POOIDEAE Y MESOTÉRMICAS DE LA SUBFAMILIA ERAGROSTOIDEAE.





Bromus catharticus* Vahl subsp. *catharticus



***Poa ligularis* Nees ex Steud.**



***Piptochaetium napostaense* (Speg.) Hack.**



***Amelichloa brachychaeta* (Godr.) Arriaga & Barkworth**



Nassella tenuis (Phil.) Barkworth



Chascolitrum subaristatum (Lam.) Desv.



***Bothriochloa barbinodis* (Lag.) Herter**



***Pappophorum caespitosum* R.E. Fr.**

LA VEGETACIÓN LEÑOSA ES OCASIONAL Y SOLO EN SITIOS ESPECÍFICOS CON CARACTERÍSTICAS EDAFICAS ESPECIALES.



Discaria americana Gillies & Hook.
"brusquilla"



Desmantus virgatus (L.) Willd.



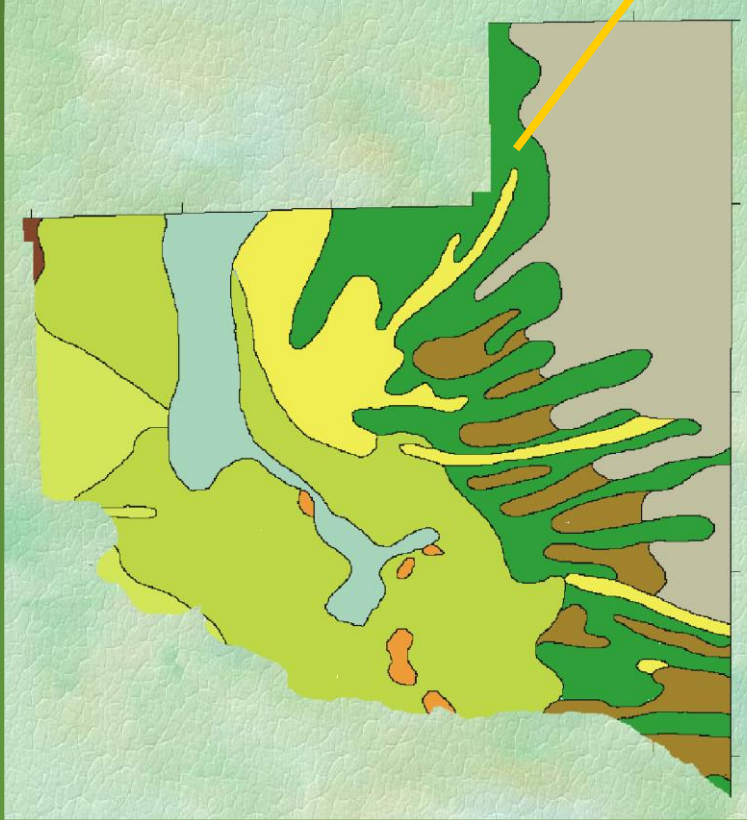
Prosopis humilis Hook. & Arn.

PROVINCIA DEL ESPINAL- distrito del caldén

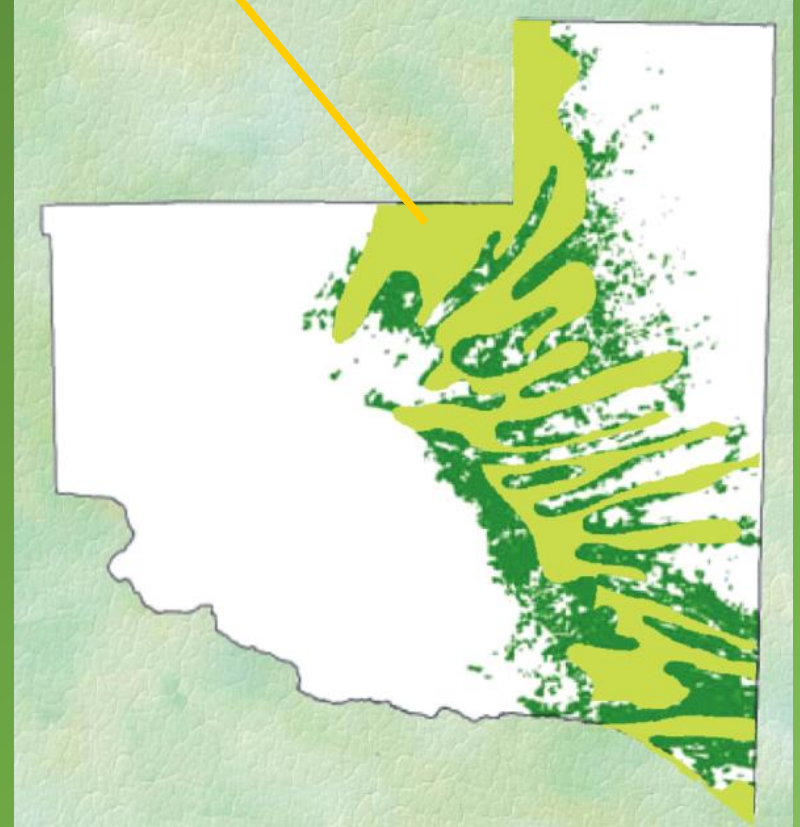
- Ocupa una franja central del territorio provincial y su límite está dado por la isoieta de los 400 mm hacia el O y la de 600 mm al E.
- Comprende el sector sur de la Provincia Fitogeográfica del Espinal y comparte este distrito con la provincias de San Luis y Córdoba al norte y Buenos Aires al Sudeste.
- Es el área de producción ganadera con agricultura marginal.
- El bosque se distribuye de manera homogénea en el norte, en tanto hacia el sudeste se ubica en los fondos de los valles transversales.
- Clima templado, con lluvias predominantemente primavero-estivales.
- Indices altos de evapotranspiración en verano.



BOSQUES DE CALDÉN



1980



2006



Prosopis caldenia Burk.
"calden"



Geoffroea decorticans (Hook. & Arn.) Burkart
"chañar"



Jodina rhombifolia (Hook. & Arn.) Reissek
“sombra de toro”



Schinus fasciculatus (Griseb.) I.M. Johnst.
“molle”





Caesalpinia gilliesii (Hook.) D. Dietr.
"barba de chivo"



Condalia microphylla Cav. "piquillín"



Lycium chilense Miers "yaoyín"



Lycium gilliesianum Miers "piquillín
de víbora"



Jarava ichu Ruiz & Pav.



Aristida pallens Cav.



Nassella tenuissima (Trin.) Barkworth

PROVINCIA DEL MONTE - Distrito de llanuras y mesetas

- Ocupa la mayor parte del oeste de la provincia de La Pampa, entre las isoietas de 400 mm y la de 200 mm. Hasta una altitud aproximada de 900 m s.m.
- Está caracterizada por la presencia del género *Larrea* (Zygophyllaceae)
- Es un área de producción ganadera marginal, especialmente ganado caprino.
- Se trata de un matorral multiespecífico con dominancia compartida entre *Larrea divaricata* y *Prosopis flexuosa* var. *depressa*
- Clima templado, con lluvias predominantemente primavero-estivales muy irregulares con índices muy altos de evapotranspiración en verano.





Larrea divaricata Cav.
"jarilla hembra"



Larrea cuneifolia Cav.
"jarilla macho"



Larrea nitida Cav. "jarilla
crespa"



Prosopis flexuosa DC. var. *depressa*
F.A. Roig "*alpataco*"



Prosopis flexuosa DC. var. *fruticosa*
(Meyen) F.A. Roig



Prosopis flexuosa DC. var. *flexuosa*
"*algarrobo*"



Junellia hookeriana (Covas & Schnack) N.
O'Leary & P. Peralta



Junellia seriphioides (Hook.)
Moldenke

Mulguraea aspera (Hook.) N. O'Leary &
P. Peralta





Monttea aphylla (Miers) Benth. & Hook.



Chuquiraga erinacea D. Don



Cercidium praecox (Ruiz & Pav. ex Hook.) Harms



Bougainvillea spinosa (Cav.) Heimerl

Las sierras de Lihue Calel



PROVINCIA DE PAYUNIA

- Ocupa las áreas de mayor altitud del territorio provincial, en el extremo oeste, limitando con la Provincia de Mendoza.
- Está caracterizada por la presencia de algunos endemismos propios.
- Se encuentran afloramientos modernos, basálticos, producto de la erupción del Payun Matru y afloramientos graníticos que datan de unos 250 millones de años.
- La fisonomía es un matorral bajo compuesto por *Larrea cuneifolia*, *Neosparton aphyllum* y olivillares de *Hyalis argentea* y pastizales de *Pappostipa vaginata* y *Pappostipa humilis*.
- Numerosas especies de Cactaceae: *Denmoza rhodacanta*, *Tunilla corrugata*, *Maihuenia patagonica*, *Mihueniopsis darwinii*, *Neoporteria straussiana*
- Clima templado, con lluvias predominantemente primavero-estivales y precipitaciones nivales frecuentes en invierno.





Chuquiraga rosulata Gaspar



Neosparton aphyllum Hook.) Kuntze



Anarthrophyllum pedicelatum Sorarú



Adesmia trijuga Hook & Arn.



Denmoza rhodacanta (Salm-Dyck) Britton & Rose



Tunilla corrugata (Salm-Dyck) D.R. Hunt & Iliff



Maihuenia patagonica (Phil.) Britton & Rose



Maihuenipsis darwinii (Hensl.) F. Ritter



Gomphrena mendocina (Phil.) R.E. Fr.



Haplopappus mendocinus Tortosa & A. Bartoli



Prosopis ruizleali Burkart



Polygala spinescens Hook. & Arn.

COMUNIDADES EDÁFICAS

- Desde el punto de vista florístico son azonales, con especies adaptadas a las condiciones edáficas locales.
- En La Pampa se distinguen básicamente dos comunidades de este tipo:

Comunidades halófilas

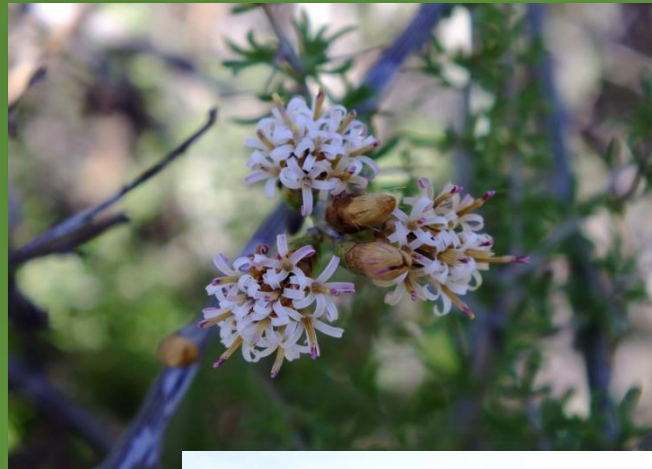
Comunidades sammófilas





Comunidades halófilas







Comunidades sammófilas







Pastizal sammófilo de *Elionurus muticus*, *Sorghastrum pellitum* y *Schizachirium spicatum* – Colonia Nicolás Levalle – Chalileo – La Pampa.

Administración de Parques Nacionales. ECO-REGIONES DE LA ARGENTINA. Programa de Desarrollo Institucional Ambiental. Banco Interamericano de Desarrollo.

Disponible:

http://www.sib.gov.ar/archivos/Eco-Regiones_de_la_Argentina.pdf

Cabrera A.L. 1971. FITOGEOGRAFÍA DE LA REPÚBLICA ARGENTINA. *Boletín de la Sociedad Argentina de Botánica* 14: 1-42

Cabrera A.L. & Willink, A. 1980. BIOGEOGRAFÍA DE AMÉRICA LATINA 2° edición corregida. *Monografía 13. Serie de Biología*. Secretaría General de la Organización de los Estados Americanos. Washington DC. EEUU. 120 pp.

Morrone, Juan J. 2002. PRESENTACIÓN SINTÉTICA DE UN NUEVO ESQUEMA BIOGEOGRÁFICO DE AMÉRICA LATINA Y EL CARIBE IV. ESCENARIOS BIOGEOGRÁFICOS DEL PROYECTO PRIBES 2002

Disponible:

http://www.sea-entomologia.org/PDF/M3M_Pribes_2002/267_276_Morrone.pdf

Ribichich, M. A. 2002. EL MODELO CLÁSICO DE LA FITOGEOGRAFÍA EN LA ARGENTINA. UN ANÁLISIS CRÍTICO. *Interciencia* 27-12: 669-674

Disponible:

http://www.interciencia.org/v27_12/ribichich.pdf